

Документ подписан простой электронной подписью	МИНОБРАЗОВАНИЯ И НАУКИ РОССИИ
Информация о владельце: Таскаев Сергей Валерьевич	Федеральное государственное бюджетное образовательное учреждение высшего образования «Челябинский государственный университет» (ФГБОУ ВО «ЧелГУ»)
Должность: Ректор	Институт образования и практической психологии
Дата подписания: 04.05.2026 11:33:08	Методические указания по подготовке курсовых работ по специальности 44.04.02 Психолого-педагогическое образование, направленность (профиль) Педагог-психолог
Уникальный программный ключ: 04c19ed8bfb98f3b6cb77a486b9a8788b8322323	
Версия документа — 1	стр. 1 из 24
	Первый экземпляр _____
	КОПИЯ № _____

Утверждено
Ученым советом Института образования
и практической психологии
«09» февраля 2026 г.

Председатель
Ученого совета


И.А. Трушина



МЕТОДИЧЕСКИЕ УКАЗАНИЯ ПО ПОДГОТОВКЕ КУРСОВЫХ РАБОТ

Направление подготовки (специальность)

44.04.02 Психолого-педагогическое образование

Направленность (профиль)
Педагог-психолог

Присваиваемая квалификация
Магистр

Год(ы) набора 2026

Форма обучения
заочная, очно-заочная

Челябинск, 2026 г.



ОБЩИЕ ПОЛОЖЕНИЯ

Методические указания по подготовке курсовых работ разработаны на основе Федерального государственного образовательного стандарта высшего образования по направлению подготовки 44.04.02 Психолого-педагогическое образование, утвержденного приказом Министерства образования и науки Российской Федерации от 22.02.2018 № 127 и в соответствии с Положением о текущем контроле и промежуточной аттестации обучающихся в ФГБОУ ВО «ЧелГУ» по программам высшего образования, утвержденным приказом ректора ФГБОУ ВО «ЧелГУ» от 29.12.2017 № 800-1.

Курсовая работа представляет собой законченную научно-исследовательскую работу, назначение которой состоит в углублении теоретической и практической подготовки обучающегося, в приобретении им опыта научно-исследовательской деятельности, в совершенствовании навыков самостоятельной работы, обращенное к актуальным проблемам современного психологического знания и имеющее выход в практику деятельности психолога.

Курсовая работа выполняется по конкретной дисциплине в соответствии с учебным планом и отражает возможность самостоятельно решать научную проблему. Курсовая работа, как правило, составляет теоретическую и эмпирическую основу для написания и защиты выпускной квалификационной работы.

При подготовке и защите курсовой работы решаются следующие задачи:

- систематизация и углубление профессионально значимых знаний, умений и навыков при решении конкретных исследовательских задач;
- овладение современными методами поиска, обработки и использования информации;
- формирование умений и навыков самостоятельной организации научно-исследовательской работы;
- подготовка информационной и научной базы для выпускной квалификационной работы.



Курсовая работа должна соответствовать следующим требованиям:

- быть выполненной на достаточном теоретическом уровне;
- включать анализ не только теоретического, но и эмпирического материала;
- основываться на результатах самостоятельного исследования, иметь обязательные самостоятельные выводы после каждой главы и в заключении работы;
- быть оформленной в соответствии с требованиями и выполненной в указанные сроки.

Примерный перечень тем курсовых работ формируется на кафедре общей и профессиональной педагогики. Студент может выбрать тему курсовой работы из данного перечня или предложить свою тему, согласовав ее с научным руководителем, назначенным кафедрой. Тема курсовой работы и научный руководитель утверждаются распоряжением декана факультета психологии и педагогики.

Учебным планом направления подготовки 44.04.02 Психолого-педагогическое образование, магистерская программа «Педагог-психолог» предусмотрено выполнение одной курсовой работы – на 1 курсе.

Защита курсовой работы является публичной и проводится на открытом заседании комиссии, состоящей из ведущих преподавателей кафедры. В ходе защиты студенты выступают с докладами, отражающими содержание курсовой работы и основные выводы по ней, сопровождая свое выступление мультимедийной презентацией.



1. СТРУКТУРА И СОДЕРЖАНИЕ КУРСОВОЙ РАБОТЫ

Курсовая работа обычно включает: титульный лист, содержание, введение, основной текст, состоящий из 2 глав (как правило, 2–4 параграфа в каждой главе) с краткими и четкими выводами к каждому параграфу, общими выводами после каждой главы, заключение по работе в целом, список литературы и, при необходимости, приложение. Объемные таблицы, графики, рисунки целесообразно приводить в приложениях.

1.1. Титульный лист

Первой страницей курсовой работы является титульный лист, оформляемый в соответствии с определенными правилами (Приложение 1).

1.2. Содержание

Содержание курсовой работы оформляется на втором листе. В содержании приводятся все элементы работы (введение, названия глав и параграфов, заключение, список литературы, приложение) и номера страниц, с которых они начинаются.

Названия глав и параграфов, указанные в содержании, должны строго соответствовать их названиям в тексте работы.

Образец оформления содержания приведен в Приложении 2.

1.3. Введение

Введение является важной частью курсовой работы, так как отражает содержание этапа планирования исследования. Во введении раскрываются актуальность, цель, объект, предмет, гипотеза, задачи, методы исследования, описываются выборка и база исследования.

Объем введения обычно составляет 3–4 страницы.

Обязательным требованием к любой научной работе является ее актуальность. Раскрытие актуальности темы отражает степень ее понимания



с точки зрения социальной, научной и практической значимости, характеризует подготовленность и грамотность автора. При раскрытии актуальности темы исследования обычно приходят к выводу о недостаточной ее изученности.

При раскрытии актуальности темы надо сообщить о состоянии ее разработанности. Для этого может составляться краткий обзор основных подходов в данной области исследований, приводится перечень авторов, занимавшихся данной проблематикой. **Ссылки на авторов, указанных во введении, не ставятся.**

Описание актуальности исследования помогает сформулировать тему исследования. По сути, сама тема должна содержать проблему, следовательно, для сознательного определения темы необходимо выявление исследовательской проблемы. **Проблема исследования** – это объективно существующее в избранной предметной области противоречие (противоречия), разрешению которого и будет посвящена научная работа. Сущность проблемы – противоречие между установленными фактами и их теоретическим осмыслением, между разными объяснениями, интерпретациями фактов.

Удачная, точная в смысловом отношении максимально краткая формулировка темы уточняет проблему, очерчивает рамки исследования, конкретизирует его основной замысел и содержание, создавая тем самым предпосылки успеха работы в целом.

Далее определяется цель исследования. **Цель** представляет собой желаемый конечный результат.

Возможной целью исследования, проводимого в рамках выполнения курсовой работы, может быть выявление взаимосвязи различных явлений. Подобные темы формулируются, если в ходе исследования предполагается определить силу и направление связи между психологическими и иными феноменами.

Пример: «Выявить и внедрить педагогические условия формирования здорового образа жизни у детей дошкольного возраста».



Исходя из цели, определяются объект и предмет исследования.

Объект – это процесс или явление, порождающее проблемную ситуацию и избранное для изучения. В психолого-педагогических исследованиях объектами могут выступать как группы испытуемых, так и сами психические явления. Однако в качестве объекта рекомендуется выбирать именно изучаемые явления.

Предмет исследования – это тот аспект проблемы, исследуя который, мы познаем целостный объект, выделяя его главные, наиболее существенные признаки. Предмет является стороной или частью объекта. Именно предмет определяет тему научного исследования и отражается в названии курсовой работы.

Например, в курсовой работе «Формирование здорового образа жизни у детей дошкольного возраста» объектом исследования будет «воспитательный процесс в детском саду». При этом формулировка предмета исследования будет «формирование у детей дошкольного возраста здорового образа жизни».

Далее во введении формулируется гипотеза исследования.

Гипотеза – это научное предположение, допущение, истинное значение которого неопределенно. Научная гипотеза всегда выходит за пределы простой регистрации фактов, служит их объяснению и предсказанию. В процессе исследования гипотеза может корректироваться.

Гипотеза должна отвечать следующим требованиям:

1. Формулировка гипотезы должна быть максимально точной и сравнительно простой. В ней не должно содержаться неопределенных, неоднозначно трактуемых терминов и понятий.
2. Гипотеза должна быть принципиально проверяемой.
3. Гипотеза должна объяснять весь круг явлений, на которые распространяются содержащиеся в ней утверждения.



Гипотеза может быть сформулирована в форме одного или нескольких предположений.

Например, в курсовой работе «Формирование здорового образа жизни у детей дошкольного возраста» гипотеза может быть сформулирована следующим образом: «Формирование здорового образа жизни у детей дошкольного возраста будет осуществлено в воспитательном процессе, если реализовать педагогические условия».

После формулировки гипотезы перечисляются задачи, которые исследователь ставит перед собой в ходе исследования.

Задачи – это выбор путей и средств для достижения цели исследования. **Задачи исследования** выступают как частные, сравнительно самостоятельные цели исследования в конкретных условиях проверки сформулированной гипотезы.

Для курсовой работы рекомендуется формулировать 3 задачи, первые две из которых могут соотноситься с содержанием параграфов теоретической главы исследования, третья задача предполагать проведение эмпирического исследования.

При формулировке задач можно использовать глаголы: изучить, рассмотреть, проанализировать, выявить, определить, провести и т.д.

Например, в курсовой работе «Формирование здорового образа жизни у детей дошкольного возраста» задачи исследования могут быть сформулированы следующим образом:

- 1. Выполнить анализ состояния проблемы формирования у детей дошкольного возраста здорового образа жизни в психолого-педагогической литературе;*
- 2. Изучить особенности развития детей дошкольного возраста;*
- 3. Разработать педагогические условия формирования у детей дошкольного возраста здорового образа жизни в воспитательном процессе.*

Далее указываются методы исследования.

Методы исследования – это способы познания явлений действительности и их закономерностей. Методика – форма реализации метода, совокупность приемов и операций, а также формализованные правила сбора, обработки и анализа информации.

Например, методы исследования: теоретический анализ литературы



по теме исследования, психолого-педагогический эксперимент, психодиагностический метод, методы математической статистики (непараметрический критерий T-Вилкоксона).

Завершается введение к курсовой работе описанием базы проведения исследования и исследовательской выборки. Под **базой исследования** понимается организация, в которой проводилось исследование. **Выборка** – это часть генеральной совокупности, охватываемая исследованием. Под генеральной совокупностью понимается любая группа людей, на которую будут распространяться результаты исследования.

Например: Исследование проводилось на базе МБДОУ «Детский сад № 260 г. Челябинска». В исследовании приняли участие 20 дошкольников.

Таким образом, введение представляет собой часть курсовой работы, отражающую этап планирования исследования. Введение может неоднократно корректироваться на различных этапах выполнения работы.

1.4. Основная часть

Основная часть курсовой работы должна составлять не менее 70 % ее полного объема. Как правило, она включает две главы, в свою очередь разделенные на параграфы. Это обеспечивает структурированность текста и служит логике раскрытия темы.



Название каждой главы или параграфа необходимо сформулировать таким образом, чтобы оно не оказалось шире темы работы или не совпадало с ней.

Порядок изложения материала в тексте должен быть подчинен основной идее работы, при этом логичность изложения достигается, когда каждый параграф является базой для изложения материала в последующем параграфе.

После каждого параграфа целесообразно делать краткий вывод, резюмирующий его. Также выводы следует делать после каждой главы. Первая и вторая главы должны быть сбалансированы по объему.

Первая глава посвящается теоретическому анализу литературы по теме исследования. Она включает от двух до четырех параграфов. При этом первый параграф традиционно отражает содержание объекта исследования, а последний – предмета исследования.

В процессе работы над первой главой необходимо определить:

- терминологический аппарат исследования;
- историко-логическую последовательность решения изучаемой проблемы в отечественной и зарубежной науке и практике, в том числе основные теоретические концепции, объясняющие суть изучаемого явления;
- структуру изучаемого процесса или явления, функциональные связи его элементов;
- факторы, условия, этапы и уровни развития изучаемого явления.

Проведенная систематизация известных исследований укрепит общее впечатление целостности работы. Кратко, критически осветив работы отечественных и зарубежных ученых, занимавшихся разработкой данной проблемы, следует назвать вопросы, которые остались нерешенными или малоизученными.

При выполнении исследования и написании литературного обзора необходимо, чтобы студент познакомился со всеми доступными видами источников: учебной литературой, монографиями, научными статьями и т.д. При освещении исследуемой проблемы не допускается цитирование или пересказ содержания литературных источников без ссылок на них.



Цитата представляет собой дословные выдержки из какого-либо текста. Благодаря цитированию, имеется возможность показать всю полноту и обширность выполненной работы. Цитата всегда заключается в кавычки и сопровождается ссылкой на источник. Не следует приводить обширные дословные цитаты.

Важно, чтобы цитаты были связаны с текстом работы, встроены в рассуждения автора.

Поскольку курсовая работа является научно-исследовательской работой, ее языку и стилю следует уделять самое серьезное внимание. Наиболее характерной особенностью языка письменной научной речи является формально-логический способ изложения материала, что находит свое выражение во всей системе речевых средств. Научный текст отличает смысловая законченность, целостность и связанность. Текст научной работы не должен быть эмоционально окрашен. Научное изложение рассчитано на логическое, а не эмоционально чувственное восприятие.

Личная манера изложения в современной научной литературе уступила место безличной. Местоимение «я» и соответствующие ему формы («помоему») не употребляются. Местоимение «мы» и суждения типа «остановимся на...», «допустим, что...», «на наш взгляд» используются, но постепенно выходят из употребления. Наиболее приемлемой считается безличная форма: «Можно считать...», «Следует принять во внимание...», «В исследовании использовались...».

В конце первой главы необходимо сделать выводы по главе в объеме 1–2 страниц.

Вторая глава посвящается анализу результатов проведенного эмпирического исследования. Чаще всего она включает в себя от двух до четырех параграфов.

Первый параграф второй главы раскрывает организацию эмпирического исследования. В нем уточняется цель исследования, указываются задачи эмпирического исследования, описываются этапы проведения исследования, дается краткая характеристика базы и выборки исследования (место и условия проведения исследования, контингент и количество обследуемых и т.п.), способы формирования выборки.



Во втором параграфе данной главы описываются методы и методики исследования. Однако допускается объединять описание организации исследования, его методов и методик в один параграф – «Организация, методы и методики исследования».

При характеристике методов и методик исследования не следует приводить стимульный материал методик (вопросы, задания и т.п.). Необходимо указать назначение методики, ее авторов, сведения об адаптации, описать структуру, шкалы, способы подсчетов, анализа и интерпретации результатов. Если в качестве исследовательских методов применяются наблюдение, опрос, беседа и пр., необходимо подробно осветить программу, представить план и способы фиксации результатов.

Содержание параграфов, посвященных организации и методам исследования, должно давать представление о выбранном дизайне психологического исследования. Оно не должно быть оторванным от первой главы, а соотноситься с основными теоретическими выводами, сделанными при анализе литературы.

При описании методов математической статистики необходимо указать назначение критерия, условия его использования, обосновать необходимость использования в данном исследовании. Формулы статистических критериев приводить не следует, достаточно сослаться на соответствующий источник из списка литературы.

Следующий параграф должен быть посвящен анализу результатов исследования (он может называться, например, «Анализ результатов эмпирического исследования»). В нем последовательно представляются и анализируются результаты исследования по каждой использованной психодиагностической методике. Для наглядного представления результатов могут использоваться таблицы и диаграммы. После табличного или графического представления результатов исследования необходимо привести их качественный анализ, опираясь на интерпретацию, данную в руководстве к методике.

После представления и качественного анализа психодиагностических данных приводятся результаты статистического анализа. При этом также



необходимо не просто перечислить полученные количественные результаты, но дать их психологическую интерпретацию.

В конце главы, после изложения последнего параграфа, делаются выводы по второй главе в объеме 1–2 страниц.

1.5. Заключение

В заключении подводятся итоги всей работы и формулируются основные выводы, соотносимые с задачами исследования, поставленными во введении. Также делается вывод о подтверждении (не подтверждении, частичном подтверждении) гипотезы исследования. В заключении рекомендуется оценить перспективу дальнейших исследований по данной теме.

Объем заключения обычно составляет 3–4 страницы.

1.6. Список литературы

Список литературы включает в себя литературные источники, использованные в ходе работы над темой исследования. В него в алфавитном порядке включаются те источники, на которые в тексте встречаются прямые или косвенные ссылки. Допускается также использовать источники, которые не цитируются в тексте работы, но которые оказали существенное влияние на содержание исследования.

Обязательным является включение в список литературы источников из электронно-библиотечных систем ФГБОУ ВО «ЧелГУ».

Источники на иностранных языках располагаются в алфавитном порядке после всех русскоязычных источников.

Требования к оформлению списка литературы приведены в п. 2.3.

1.7. Приложения

Материал, дополняющий основной текст документа, допускается помещать в приложении. Это могут быть таблицы большого формата,



расчеты, графики, стимульный материал, диагностические бланки методик, протоколы и т.д. Однако не рекомендуется помещать в приложение стимульный материал общеизвестных и доступных психодиагностических методик.

Объем приложения не учитывается при определении объема курсовой работы.

2. ТРЕБОВАНИЯ К ОФОРМЛЕНИЮ КУРСОВОЙ РАБОТЫ

2.1. Общие требования к оформлению

Объем курсовой работы без приложений должен составлять 40–50 страниц.

Примерные требования к объему частей работы:

- введение – 3–4 страницы;
- глава 1 – 18–23 страницы;
- глава 2 – 18–23 страницы;
- заключение – 3–4 страницы.

Введение, главы, заключение, список литературы, приложения начинаются с новой страницы.

Курсовая работа выполняется на листах формата А4.

Требования к оформлению:

- шрифт Times New Roman;
- межстрочный интервал – 1,5;
- размер шрифта – 14 пунктов.

Поля: левое – 30 мм, правое – 15 мм, верхнее – 20 мм, нижнее – 20 мм.

Абзацный отступ – 1,25 см. В заголовках абзацный отступ не делается.

Страницы нумеруются арабскими цифрами. Нумерация страниц должна быть сквозной. Титульный лист включается в общую нумерацию, но номер на нем не ставится. Номера страниц проставляются по центру снизу страницы.



Курсовая работа оформляется в прозрачном пластиковом скоросшивателе.

2.2. Оформление заголовков

Введение, главы, заключение, список литературы, приложение следует начинать с новой страницы.

ЗАГОЛОВКИ ГЛАВ, а также слова **СОДЕРЖАНИЕ**, **ВВЕДЕНИЕ**, **ЗАКЛЮЧЕНИЕ**, **СПИСОК ЛИТЕРАТУРЫ** размещаются посередине строки без абзацного отступа и выполняются прописными буквами полужирным шрифтом. Точка в конце заголовка не ставится.

Нумерация и названия составных частей работы в тексте и содержании должны совпадать.

Главы и параграфы должны быть пронумерованы арабскими цифрами.

Пример оформления:

ГЛАВА 1. ТЕОРЕТИЧЕСКИЙ АНАЛИЗ ПРОБЛЕМЫ...

1.1. Понятие ... в психолого-педагогической науке

2.3. Оформление списка литературы и ссылок на источники

Библиографические описания, включенные в список литературы, располагаются в алфавитном порядке.

Все библиографические описания должны быть составлены в соответствии ГОСТ 7.1-2003 Система стандартов по информации, библиотечному и издательскому делу. Библиографическая запись. Библиографическое описание. Общие требования и правила составления.

Список литературы должен содержать не менее 40 источников.

В список литературы необходимо включить произведения, на которые в тексте имеются прямые и косвенные ссылки. Также необходимо указывать источники, которые, возможно, не цитируются, однако они оказали существенное влияние на процесс исследования.



Ссылки на источники оформляются в виде номера источника в списке литературы, размещенного в квадратных скобках: [4].

Если дается ссылка на прямую цитату, то приводится также номер страницы: [4, 67].

Если ссылка идет на несколько работ, то через точку с запятой указываются номера всех использованных источников: [4; 15; 23].

Если ссылка носит вторичный характер, то есть информация об одном авторе заимствована у другого автора, то в скобках к номеру источника добавляется предлог «по»: [по 14].

Если ссылка размещается в конце предложения, то точка ставится после скобок: текст текст текст [4].

Пример оформления:

Один автор

Соколова, Е.В. Психология детей [Текст] / Е.В. Соколова. – Москва: Сфера, 2017. – 320 с.

Два и более автора

Малашихина И.А. Педагогическая психология [Текст]: учеб. для вузов / И.А. Малашихина, Н.В. Черепкова. – Ставрополь: СГУ, 2010. – 87 с.

Книга под редакцией

Психология семейных отношений с основами семейного консультирования [Текст]: учеб. пособие для вузов / под ред. Е.Г. Силяевой. – Москва: Академия, 2008. – 192 с.

Диссертации и авторефераты диссертаций

Коротенко, И.В. Особенности личностной дезадаптации у первоклассников с задержкой психического развития [Текст]: дис. ... канд. психол. наук / И.В. Коротенко. – Н. Новгород, 2005. – 206 с.

Коротенко, И.В. Особенности личностной дезадаптации у первоклассников [Текст]: автореф. дис.

... канд. психол. наук / И.В. Коротенко. – Н. Новгород, 2005. – 25 с.

Статья из журнала

Халифаева, О.А. Особенности проявления креативности в ситуации ролевого конфликта в юношеском возрасте [Текст] / О.А. Халифаева // Психологическая наука и образование. – 2017. – Т. 22, № 2. – С. 54–64.



Ахмедов, А.А. Как успешно защитить дипломную работу [Текст] / А.А. Ахмедов, П.П. Петров // Высшая школа. – 2015. – № 5. – С. 34-42.

Статья из сборника материалов конференции

Золотарева, А.А. Пилотажное исследование перфекционизма при аддиктивных расстройствах [Текст] / А.А. Золотарева // Личность в норме и патологии: материалы Всерос. научн.-практ. конф. – Челябинск: Печатный двор, 2017. – С. 167–169.

Электронные источники

Черенкова, Л.В. Психофизиология в схемах и комментариях [Электронный ресурс]: учебное пособие / Л.В. Черенкова, Е.И. Краснощекова, Л.В. Соколова. – Москва: Юрайт, 2019. – 236 с. – Режим доступа: URL: <https://www.urait.ru/bcode/438143> (02.05.2019).

2.4. Оформление рисунков, таблиц, формул

Иллюстрации, используемые в работе, размещают под текстом, в котором впервые дана ссылка на них, или на следующей странице, а при необходимости – в приложении к работе.

Иллюстрации нумеруют арабскими цифрами сквозной нумерацией в пределах главы. Например, рисунок обозначается «Рис. 2.1», где первая цифра обозначает номер главы, а вторая порядковый номер иллюстрации в главе. На все иллюстрации должны быть приведены ссылки в тексте работы.

Примеры оформления:

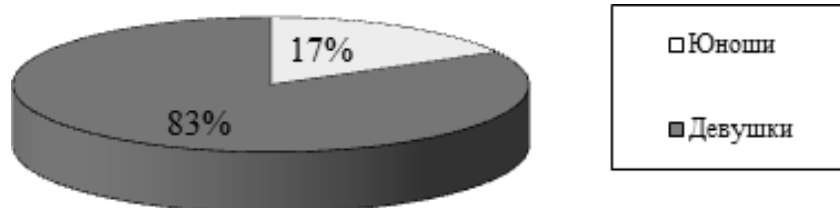


Рис. 2.1. Соотношение обследуемых в выборке по полу

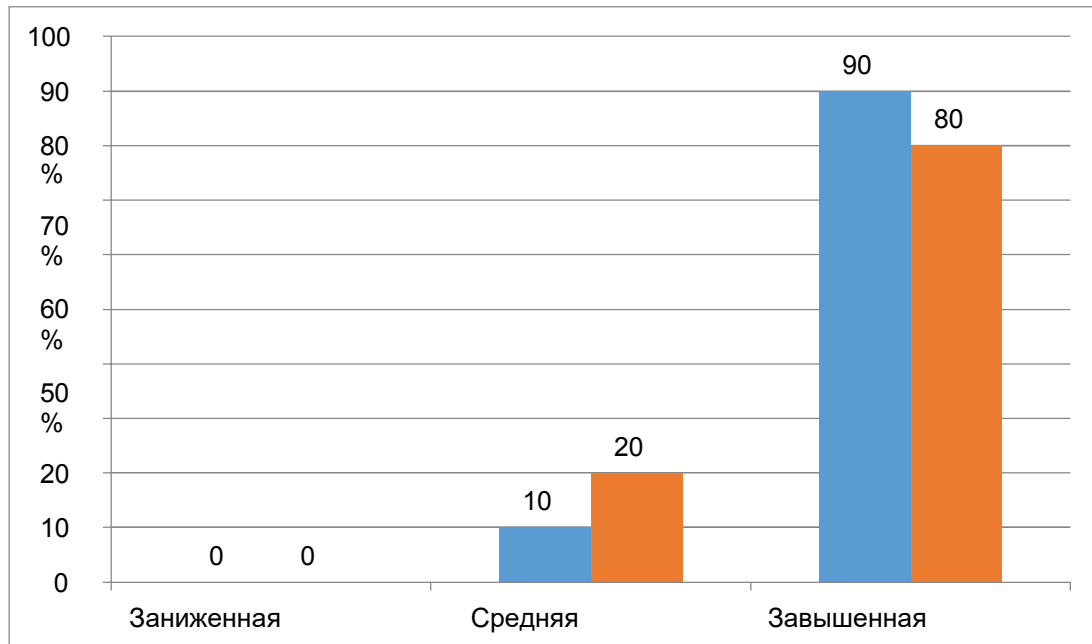


Рис. 1.4. Результаты повторной диагностики самооценки дошкольников по методике «Какой Я?»

Таблицы размещают под текстом, в котором впервые дана ссылка на них, или на следующей странице, а при необходимости – в приложении к работе.

Таблицы нумеруют арабскими цифрами сквозной нумерацией в пределах главы. Например, таблица должна быть обозначена «Таблица 1.2», где первая цифра обозначает номер главы, а вторая порядковый номер таблицы в главе.

Слово «Таблица» помещается в правом верхнем углу, без сокращения, без кавычек, с прописной буквы. Точка после цифры, обозначающей номер таблицы, не ставится. Название таблицы размещается со следующего абзаца посередине строки над таблицей.

В таблицах используется тот же шрифт, что и в основном тексте, размер шрифта – 12, интервал – 1,0.



Таблица 2.1

Результаты сравнительного анализа показателей методики «Изучение мотивации обучения у младших школьников» в экспериментальной и контрольной группах, % обследуемых

Уровни мотивации	Экспериментальная группа	Контрольная группа
Низкий	41	39
Средний	49	50
Высокий	10	11

При переносе таблицы на другую страницу следует пронумеровать её столбцы и повторить эту нумерацию на следующей странице. Заголовок таблицы не повторяют, а пишут «Продолжение таблицы 2.1».

На все таблицы должны быть приведены ссылки в тексте.

Формулы следует выделять из текста в отдельную строку и нумеровать арабскими цифрами сквозной нумерацией в пределах главы (раздела).

Номер заключают в круглые скобки и записывают на уровне формулы справа. Например, (2.1) (первая формула второй главы).

Пояснения символов и числовых коэффициентов, входящих в формулу, если они не пояснены ранее в тексте, должны быть приведены непосредственно под формулой. Пояснения каждого символа следует давать с новой строки в той последовательности, в которой символы приведены в формуле. Первая строка пояснения должна начинаться со слова «где» без двоеточия после него.

Пример оформления:

Коэффициент ранговой корреляции Спирмена (R_s) вычисляется по формуле (2.2)

$$R_s = 1 - \frac{6}{n(n^2 - 1)} \sum_{i=1}^n d_i^2 \quad (2.2)$$

где

d_i - разность между рангами каждой пары переменных из рядов x и y ,

n – число сопоставляемых пар переменных.



Ссылки в тексте на порядковые номера формул дают в скобках, например, «... в формуле (2.1) приведены ...».

3. ЭТАПЫ ВЫПОЛНЕНИЯ КУРСОВОЙ РАБОТЫ

3.1. Утверждение темы курсовой работы и назначение научного руководителя

Выполнение курсовой работы осуществляется в соответствии с графиком подготовки курсовой работы.

При выборе темы курсовой работы следует руководствоваться следующим:

- тема должна определяться научными интересами и склонностями студента;
- тема должна соответствовать направлению подготовки;
- тема должна быть актуальной, соответствовать современному состоянию и перспективам развития психологической науки и практики;
- учитывать степень разработанности ее в литературе и возможностью сбора теоретического материала:
 - возможностью получения эмпирических данных (наличие диагностического инструментария, возможность формирования исследовательской выборки);
 - востребованностью результатов, их практической значимостью.

Тема курсовой работы должна соответствовать предмету исследования и содержанию работы.

Примерная тематика курсовых работ определяется кафедрой общей и профессиональной педагогики. Студент может предложить свою тему, согласовав ее с научным руководителем.

Руководство курсовой работой осуществляет научный руководитель, который вместе с закреплением темы работы утверждается распоряжением декана факультета психологии и педагогики.



Научный руководитель курсовой работы выполняет следующие функции:

- обеспечивает методическими указаниями по выполнению курсовой работы;
- рекомендует литературу, справочные и другие материалы по теме курсовой работы;
- устанавливает график и проводит текущее консультирование по вопросам, связанным с выполнением курсовой работы;
- осуществляет поэтапный контроль выполнения курсовой работы;
- контролирует соответствие оформления курсовой работы установленным требованиям.

3.2. Подготовка и оформление курсовой работы

Подготовка и оформление курсовой работы осуществляется в соответствии с разделами 1 и 2 данных требований.

Следует начинать подготовку курсовой работы с написания введения, так как оно отражает содержание этапа планирования исследования. При этом введение может корректироваться на всех этапах проведения исследования.

При выполнении теоретического анализа литературы необходимо использовать все многообразие литературных источников. Найденную информацию можно фиксировать с помощью рабочего списка литературных источников по теме исследования. В него заносятся библиографические сведения в соответствии с действующими стандартами.

При проведении эмпирического исследования рекомендуется брать стимульный материал психодиагностических методик и их описание из проверенных источников.

За завершающей стадии подготовки курсовой работы оформляется заключение, в котором формулируются основные выводы; уточняется список литературы и проверяется правильность ссылок на литературные источники; при необходимости формируется приложение к работе.



3.3. Защита курсовой работы

Курсовая работа допускается к защите при условии ее полного завершения и наличия допуска научного руководителя. В случае недопуска к защите или неудовлетворительной защиты фиксируется академическая задолженность, ликвидировать которую студент может в установленном порядке.

Защита курсовых работ проводится в установленное время до начала экзаменационной сессии в виде публичного выступления студента на заседании комиссии из числа преподавателей кафедры общей и профессиональной педагогики.

К защите студент должен подготовить доклад длительностью до 5 минут, раскрывающий содержание работы, и презентацию к нему. Также могут быть представлены иные материалы, сопровождающие доклад по курсовой работе.

После доклада обучающемуся задаются вопросы в устной форме.

Результаты защиты курсовой работы определяются на закрытом заседании комиссии. Решение об оценке каждой курсовой работы принимается и доводится до исполнителя после защиты курсовых работ всех студентов академической группы. Оценка вносится в ведомость и в зачетную книжку студента. На титульном листе защищенной курсовой работы проставляется оценка и дата защиты.

Критерии оценивания курсовых работ:

- оценка «отлично» выставляется за работу, в которой глубоко и правильно освещены теоретические и практические вопросы темы, в достаточном объеме привлечен, самостоятельно исследован и проанализирован фактический материал, в процессе защиты студент проявил глубокое знание темы, свободно и квалифицированно отвечал на заданные вопросы, проявил умение защищать положения и выводы своей работы;

- оценки «хорошо» заслуживает работа, в которой в основном правильно и достаточно глубоко освещена тема, имеется фактический материал и проведен его анализ, в процессе защиты студент проявил определённые знания исследуемой темы;



- оценка «удовлетворительно» выставляется за работу, в которой раскрыта тема исследования, но без достаточной глубины и полноты, допущены отдельные неточности и ошибки при рассмотрении отдельных вопросов темы, при защите студент проявил знания по теме в целом, но затруднился более глубоко обосновать те или иные положения, неполно отвечал на вопросы;

- оценка «неудовлетворительно» выставляется за работу, в которой тема раскрыта без достаточной глубины и студент не ответил на вопросы членов комиссии.

Общая оценка курсовой работы определяется с учетом теоретической подготовки, качества выполнения и оформления, актуальности работы, а также с учетом отзыва научного руководителя.



МИНОБРНАУКИ РОССИИ

Федеральное государственное бюджетное образовательное учреждение высшего образования
«Челябинский государственный университет» (ФГБОУ ВО «ЧелГУ»)

Методические указания по подготовке курсовых работ по направлению подготовки 44.04.02
Психолого-педагогическое образование, Магистерская программа «Педагог-психолог»

стр. 24

Приложение 1

МИНОБРНАУКИ РОССИИ
Федеральное государственное бюджетное
образовательное учреждение высшего образования
«Челябинский государственный университет»
(ФГБОУ ВО «ЧелГУ»)
Институт образования и практической психологии
Кафедра общей и профессиональной педагогики

КУРСОВАЯ РАБОТА

ТЕМА РАБОТЫ

Выполнил студент

Фамилия, имя, отчество _____

Группы _____

очной / заочной формы обучения

направления подготовки 44.04.02

Психолого-педагогическое

образование

(подпись)

Научный руководитель

Ученая степень _____

Ученое звание _____

Фамилия, имя, отчество _____

(подпись)

Челябинск

20__



Приложение 2

СОДЕРЖАНИЕ

ВВЕДЕНИЕ	3
ГЛАВА 1. НАЗВАНИЕ ПЕРВОЙ ГЛАВЫ.....	6
1.1. Название параграфа	6
1.2. Название параграфа	12
1.3. Название параграфа	20
ГЛАВА 2. НАЗВАНИЕ ВТОРОЙ ГЛАВЫ.....	25
2.1. Название параграфа	25
2.2. Название параграфа	30
2.3. Название параграфа	36
ЗАКЛЮЧЕНИЕ	41
СПИСОК ЛИТЕРАТУРЫ.....	43
ПРИЛОЖЕНИЕ	46